

Vores Epirrita-arter – er svære altid at bestemme i felten, og måske også hjemme!

Måske har vi bedre tid i år end ellers til udfylde tomme UTM-felter i Danmark – så med vores sædvanlige grundighed kan vi se på bugplader og antenner, så vi udelukker fejlbestemmelser. Dels kan vi gå ud at fange dyr, dels kunne vi se vores samlinger

efter i sømmene. God arbejdslyst.

Kortene er aftryk pr 25.10.2020 fra Bugbase. Lad os se, hvor meget de ændrer sig i år 😊.

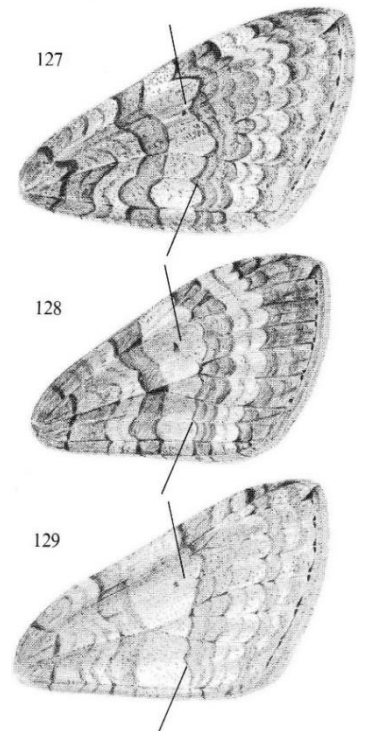
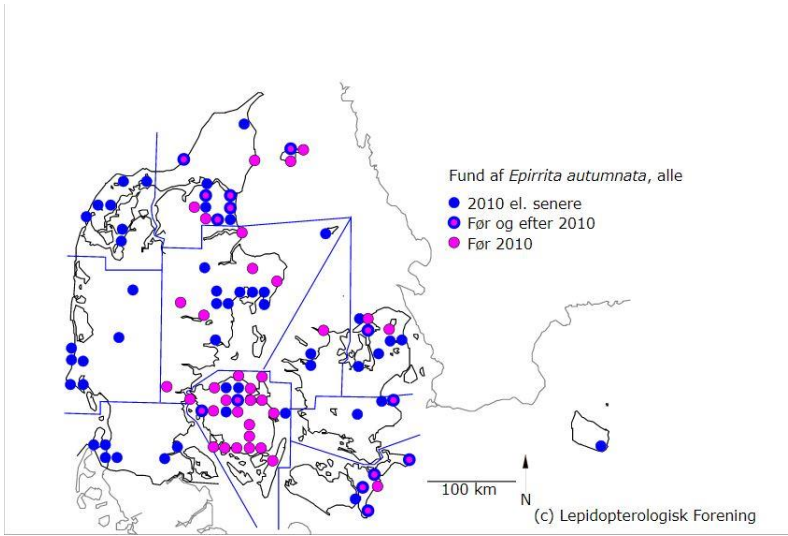


Fig. 127-129. Forvingeoversider af 127: *Epirrita dilutata* (Den. & Schiff.), 128: *E. christyi* (Allen) og 129: *E. autumnata* (Bkh.). (Lars Andersen del.).

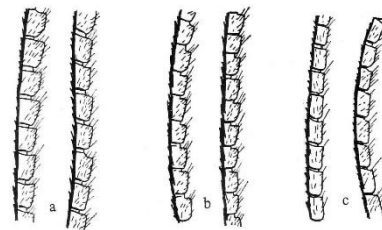
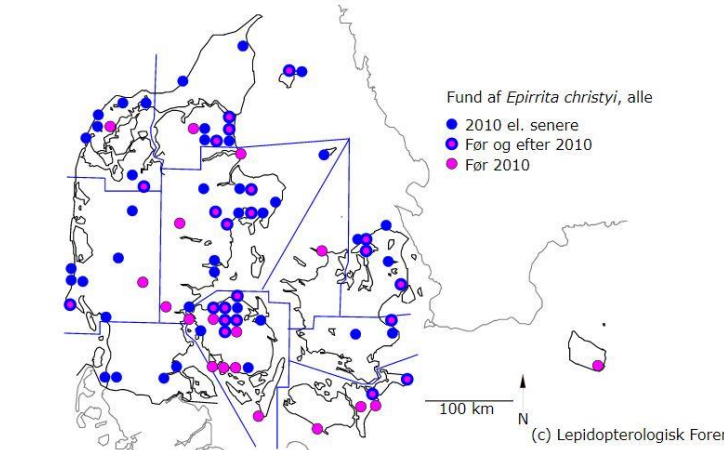


Fig. 130. Antennel hos hamer af a: *Epirrita dilutata* (Den. & Schiff.), b: *E. christyi* (Allen) og c: *E. autumnata* (Bkh.). (Efter Heydemann).

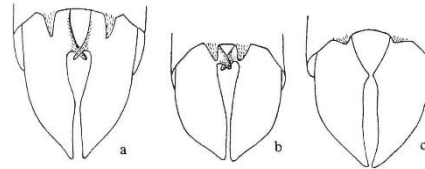
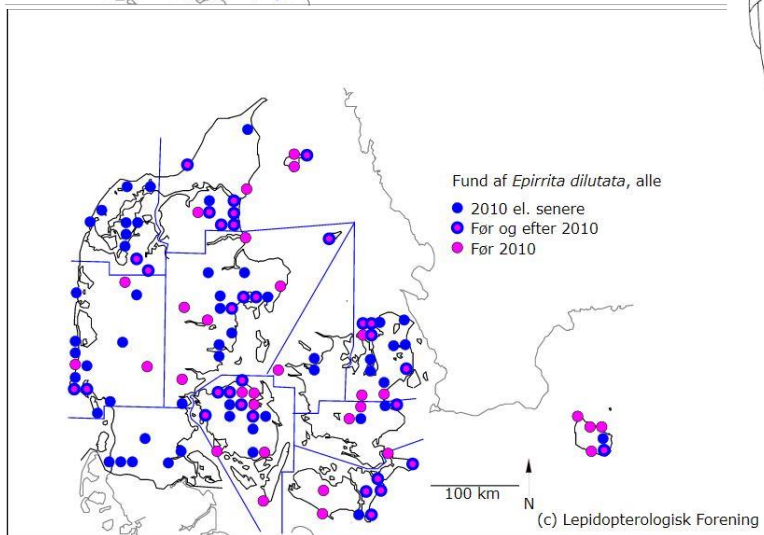
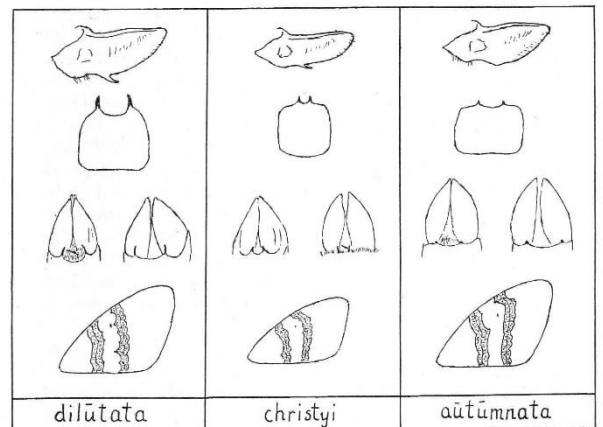


Fig. 131. Haulige bagkropsspider efter afspensling af a: *Epirrita dilutata* (Den. & Schiff.), b: *E. christyi* (Allen) og c: *E. autumnata* (Bkh.). (Efter Wolf).



øverste højre valve, præpareret; derefter bugpladen, præpareret; derefter bagkropenderne fra undersiden efter afspensling; nederste højre forvinges tegningsmønster.

Illustrationer lånt fra hhv. P. Skou: Nordens målere (fig. 127-131) med tilladelse og fra S. Hoffmeyer: De danske Målere.

Husk, at Bugbase har aktive udbredelseskort, der viser UTM-betegnelsen, når en "prik" rammes af cursoren.

God arbejdslyst og mange hilsner

Bjarne Skule